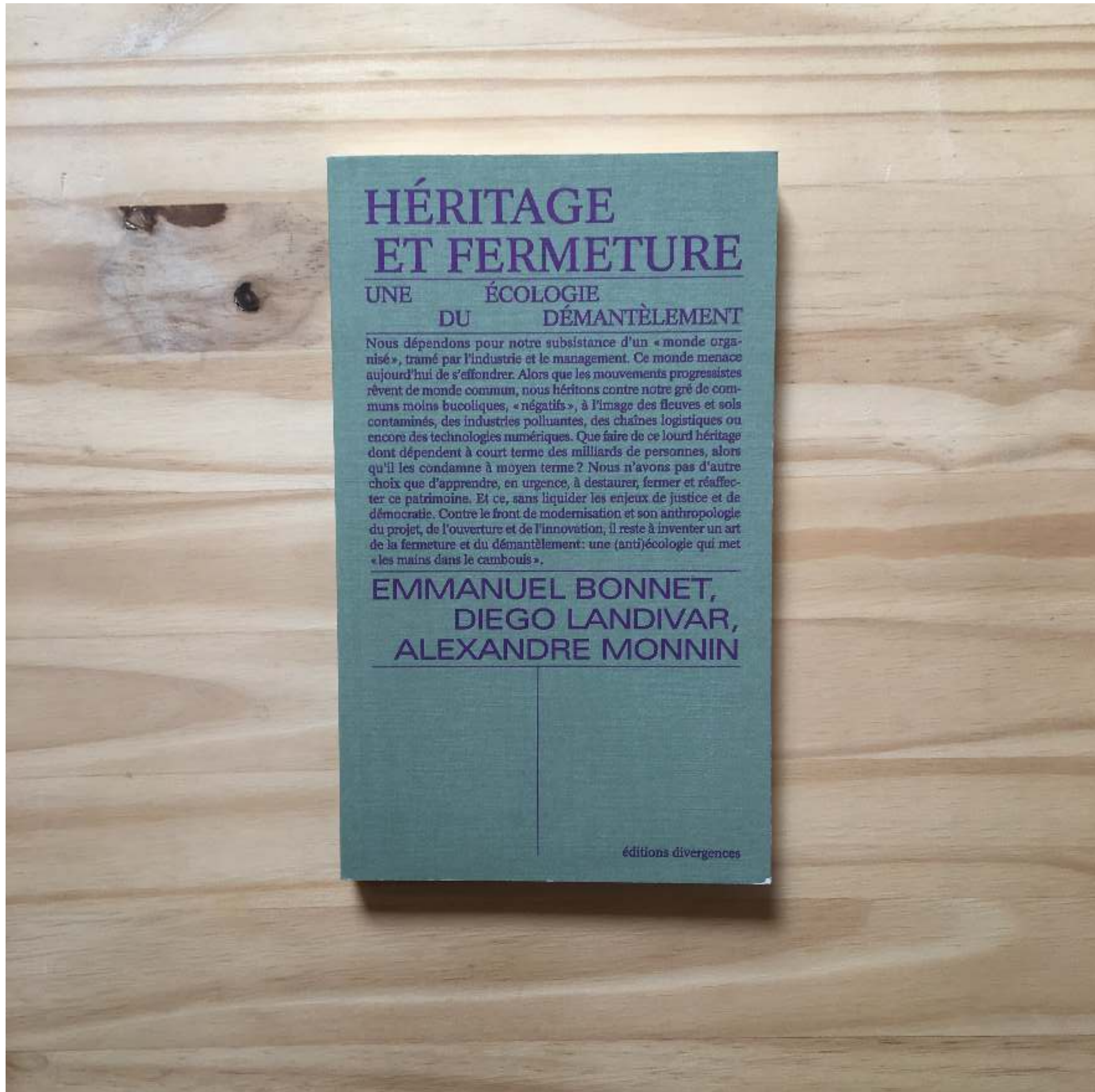


# REDIRECTION ÉCOLOGIQUE :

Hériter et fermer nos communs négatifs



# HÉRITAGE ET FERMETURE

UNE ÉCOLOGIE  
DU DÉMANTÈLEMENT

Nous dépendons pour notre subsistance d'un « monde organisé », tramé par l'industrie et le management. Ce monde menace aujourd'hui de s'effondrer. Alors que les mouvements progressistes rêvent de monde commun, nous héritons contre notre gré de communs moins bucoliques, « négatifs », à l'image des fleuves et sols contaminés, des industries polluantes, des chaînes logistiques ou encore des technologies numériques. Que faire de ce lourd héritage dont dépendent à court terme des milliards de personnes, alors qu'il les condamne à moyen terme ? Nous n'avons pas d'autre choix que d'apprendre, en urgence, à destaurer, fermer et réaffecter ce patrimoine. Et ce, sans liquider les enjeux de justice et de démocratie. Contre le front de modernisation et son anthropologie du projet, de l'ouverture et de l'innovation, il reste à inventer un art de la fermeture et du démantèlement : une (anti)écologie qui met « les mains dans le cambouis ».

EMMANUEL BONNET,  
DIEGO LANDIVAR,  
ALEXANDRE MONNIN

éditions divergences



HORS  
SÉRIE  
PRINTEMPS 2021

# HORIZONS PUBLICS

COMPRENDRE

ANTICIPER

INNOVER

AGIR


horizonspublics.fr

## Engager la redirection écologique dans les organisations et les territoires

EN PARTENARIAT AVEC  
strategy  
& design  
for the  
anthropocene

Berger  
Levrault

# Bibliographie

 <https://hackmd.io/@BastienMarchand/redirection-ecologique>

# HÉRITAGE ET FERMETURE

Partie I

← → ↻ https://www.lemonde.fr/idees/article/2021/10/30/pour-emmanuel-macron-la-transition 120% ☆

# Le Monde

Consulter le journal

V. MARCHAND

ACTUALITÉS PRÉSIDENTIELLE 2022 ÉCONOMIE VIDÉOS DÉBATS CULTURE M LE MAG SERVICES

DÉBATS · COP26

Sélections | Partage

**CHRONIQUE**

 Stéphane Foucart

## « Pour Emmanuel Macron, la transition écologique est avant tout une transition technologique »

Dans sa chronique, Stéphane Foucart, journaliste au « Monde », souligne que de nombreux dirigeants, dont le président de la République, comptent avant tout sur des progrès technologiques pour faire face au défi climatique. Et laissent de côté la question de l'évolution de nos modes de vie.

Publié le 30 octobre 2021 à 02h23 - Mis à jour le 30 octobre 2021 à 06h48 | Lecture 4 min.

← → ↻ https://www.lemonde.fr/idees/article/2020/06/05/inaugurer-le-temps-des-arbitrages- 120% ☆

 V. MARCHAND ▾

 Consulter le journal

🏠 ACTUALITÉS ▾ PRÉSIDENTIELLE 2022 ▾ ÉCONOMIE ▾ VIDÉOS ▾ DÉBATS ▾ CULTURE ▾ M LE MAG ▾ SERVICES ▾ 🔍

DÉBATS • CORONAVIRUS ET PANDÉMIE DE COVID-19 Sélections 📖 | Partage   

**TRIBUNE**  
Collectif

# « Inaugurer le temps des arbitrages où tout ne pourra, heureusement ou malheureusement, être maintenu »

Prenant l'exemple d'Air France, quatre enseignants-chercheurs montrent, dans une tribune au « Monde », qu'il faut passer d'une gestion du maintien de l'existant à celle de la suppression pure et simple des activités que condamnent les catastrophes à venir

Publié le 05 juin 2020 à 15h02 | 🕒 Lecture 5 min.

# Une station de ski anticipe sa fermeture en raison du changement climatique

Olivier Erard insiste pour que les stations prennent en main leur destinée, alors que le changement climatique atteint déjà les +1,2°C : « Je dirais à toutes les stations qu'elles ont la responsabilité de bien connaître leur montagne, son environnement, ses enjeux liés à l'eau et ses perspectives climatiques. Cela doit faire partie des fondamentaux et non plus des options. Tout le monde dispose maintenant des outils pour accéder à la connaissance, il n'y a pas d'excuse. »



# Issu des travaux du physicien José Halloy

Métal	Pic (année)	Croûte + Océans (année)
Acier	2070 ± 37	2541
Aluminium	2070 ± 18	2456
Antimoine	2022 ± 10	2239
Argent	2021 ± 11	2204
Arsenic	2062 ± 48	3429
Bore	2052 ± 33	2264
Cadmium	2002 ± 3	2305
Chrome	2117 ± 26	2369
Cobalt	2061 ± 19	2377
Cuivre	2048 ± 4	2389
Étain	2024 ± 5	2434
Gallium	2040 ± 29	2249
Germanium	2113 ± 17	2464
Indium	2043 ± 26	2283
Lithium	2083 ± 31	2316
Manganèse	2083 ± 16	2385
Molybdène	2044 ± 13	2345
Nickel	2032 ± 9	2338
Niobium	2033 ± 22	2288
Or	2020 ± 7	2301
Phosphate	2101 ± 6	2237
Platine	2069 ± 42	2549
Plomb	2092 ± 8	2438
Selenium	2017 ± 8	2368
Tantale	2039 ± 24	2423
Tellure	2108 ± 40	—
Terres Rares	2054 ± 30	2399
Vanadium	2113 ± 30	2629
Zinc	2057 ± 7	2473
Zirconium	2024 ± 16	2384

Contents lists available at [ScienceDirect](#)



**Resources, Conservation & Recycling: X**

journal homepage: [www.journals.elsevier.com/resources-conservation-and-recycling-x](http://www.journals.elsevier.com/resources-conservation-and-recycling-x)



## On the long-term sustainability of copper, zinc and lead supply, using a system dynamics model

Harald Ulrik Sverdrup<sup>a,\*</sup>, Anna Hulda Olafsdottir<sup>a</sup>, Kristin Vala Ragnarsdottir<sup>b</sup>

<sup>a</sup> Icelandic System Dynamics Center, Industrial Engineering, University of Iceland, VR-II, Hjarðarhagi 6, IS-107 Reykjavík, Iceland

<sup>b</sup> Institute of Earth Sciences, University of Iceland, Askja, IS-101 Reykjavík, Iceland

### ARTICLE INFO

**Keywords:**  
 WORLD7 scarcity  
 Market price  
 Mining  
 Recycling  
 Dynamic modelling  
 Sustainability  
 Copper  
 Zinc  
 Lead

### ABSTRACT

The long-term supply sustainability of copper, zinc and lead was assessed. Copper will not run into physical scarcity in the future, but increased demand and decreased resource quality will cause significant price increases. The copper price is suggested to increase significantly in the coming decades. A similar situation applies for zinc and lead with soft scarcity and increased prices for zinc. The total supply of copper reaches a maximum 2030–2045, zinc 2030–2050 and lead 2025–2030. The copper supply per person and year and decline after 2130, and the copper stock-in-use reaches a maximum in 2050 and decline afterwards. The zinc supply per person per year reach a maximum in 2100 and decline after 2100, and the zinc stock-in-use shows a similar pattern. The lead supply per person reach a plateau in 1985, and decline after 2070, whereas the lead stock-in-use reach a plateau in 2080 and decline after 2100. For copper, zinc and lead, scarcity will mainly be manifested as increased metal price, with feedbacks on demand. The predicted price increase will cause recycling to increase in the future. The supply situation for copper would be much improved if the recycling of copper could be strongly promoted through policy means, as well as it would work well to limit the price increases predicted under business-as-usual. Considering the importance of these metals for society, it is essential to set adequate policies for resource efficiency and resource conservation for society.

Contents lists available at [ScienceDirect](#)



**Resources, Conservation & Recycling**

journal homepage: [www.elsevier.com/locate/resconrec](http://www.elsevier.com/locate/resconrec)



### Full length article

## Copper at the crossroads: Assessment of the interactions between low-carbon energy transition and supply limitations

Gondia Sokhna Seck<sup>a,\*</sup>, Emmanuel Hache<sup>a,b,c</sup>, Clément Bonnet<sup>a</sup>, Marine Simoën<sup>a</sup>, Samuel Carcanague<sup>b</sup>

<sup>a</sup> IFP Énergies Nouvelles, 1–4 av. de Bois Préau, F-92852 Reuil-Malmaison, France

<sup>b</sup> The French Institute for International and Strategic Affairs, (IRIS), France

<sup>c</sup> Economix-CNRS, University of Paris Nanterre, France

### ARTICLE INFO

**Keywords:**  
 Copper  
 Bottom-up modelling  
 Energy transition  
 Transport sector  
 Power sector  
 Recycling

**JEL Classification:**  
 Q42  
 R40  
 C61

### ABSTRACT

This article aims to assess the impact of copper availability on the energy transition and to determine whether copper could become critical due to the high copper content of low-carbon technologies compared to conventional technologies. In assessing copper availability through to 2050, we rely on our linear programming world energy-transport model, TIAM-IFPEN. We examine two climate scenarios (2 °C and 4 °C) with two mobility shape, implemented with a recycling chain. The penetration of low-carbon technologies in the transport and energy sectors (electric vehicles and low-carbon power generation technologies) is likely to significantly increase copper demand by 2050. To investigate how tension over copper resources can be reduced in the energy transition context, we consider two public policy drivers: sustainable mobility and recycling practices. Results show that in the most stringent scenario, the cumulative primary copper demand between 2010 and 2050 is found to be 89.4% of the copper resources known in 2010. They also pinpoint the importance of China and Chile in the future evolution of the copper market.





ENVIRONMENT MARCH 24, 2021 / 11:12 AM / UPDATED A YEAR AGO

# Taiwan to ration water for 1 million households, tech hub unaffected

By Reuters Staff

3 MIN READ



(Corrects to households, not people)



TAIPEI (Reuters) - Taiwan will from next month ration water for more than one million households the centre of the island because of a drought but the technology hub of Hsinchu will not be affected. Economy Minister Wang Mei-hua said on Wednesday.

Abonnement Boutique Faire un don Éditions : française | anglaise | internationales Connexion

LE MONDE *diplomatique*

NUMÉRO DU MOIS ARCHIVES CARTES AUDIO MANIÈRE DE VOIR HORS-SÉRIES BLOGS À PROPOS

> Août 2019, pages 4 et 5 4 traductions

NUISANCES DE L'ÉCLAIRAGE NOCTURNE POUR LES HOMMES, LA FAUNE ET LA FLORE

## Revoir les étoiles, naissance d'une revendication

L'un des effets les plus visibles de l'activité humaine moderne est aussi l'un des moins vus : le ciel étoilé s'efface, dévoré par la lumière artificielle. Au point qu'on institue des zones réservées où l'on peut encore admirer la Voie lactée. Par-delà ses effets sur la santé, la pollution lumineuse pose une question à laquelle les

MENU Le Parisien S'ABONNER

Société, Santé

## Pollution : dans les grandes villes, respirer c'est comme... fumer

D'après une étude européenne publiée ce vendredi, la pollution de l'air est telle dans les grandes villes du continent qu'y passer quelques jours équivaut à fumer entre une et quatre cigarettes.





### Uluru climb closure - Words from the Chair

AGENDA ITEM NUMBER: 7a\_i\_Uluru climb closure -Words from the Chair

Paper Title: Uluru climb closure

Paper prepared by: Sammy Wilson

Purpose: For decision

---

*Anangungku iriti kanyiningi ngura Tjukurpa tjara panya. Tjinguru kulipai, 'ai,ai, ah, nyaa nyangatja? What is Tjukurpa?' Puṛu nyangangi panya. Palu Tjukurpa pala palula ngarinyi Ananguku. Ka palunya kulira wangka katiningi tjuṅangu. Kutjupa tjuṭa not with us panya. Kuwari wangka katiningi, wangka katiningi munuya kaputura piṛuku wangkanyi ka wiya, Anangu tjutangka piṛuku wangkara wangkara kati. Uwa ngalya katingu Anangu tjuṭa kutu. Ka Anangu tjuṅangu wangkangu palya, patila. Ngura miil-miilpa.*

*Not only the board meeting kutjuya wangkapai, meeting time kutju but meeting out in the campfire, waru kutjara. Waru kutjaraya malu paulpai tjana wangkapaitu still.*

*Uwa Tjukurpa wati tjuṭaku uwa... wati tjuṅangu patini, that's it, Tjukurpa palatja patini.*

*Only Tjukurpa kutju, uwa Tjukurpa tjara patini, miil-miilpa. If you ask some people, kutjupa tjapini ka, you know they can't tell you, palu tjinguru patini, Tjukurpa.*

*Nyaa palatja, nyaa panya? You know sometimes it's hard to understand panya: Tjukurpa nyaa? Which one? Ngarinyi tjukurpa, iriti tjinguru ngarinyi, Tjukurpa and he's still there today. You know Tjukurpa is everything, its puṛu, grass or the land or hill, rock or what.*

*Palula tjanala kulintjaku, uwa kulinma nyuntu: 'Uwa ngura Tjukurpa tjara'. Respect ngura, the country. You walk around, you'll learn, understand. Tatini nyuntu munu puṛu kulini, nyaa nyuntu? What you learning?*

## TRANSITION ÉCOLOGIQUE

La « crise écologique » est avant tout un **problème de moyens** (énergie, consommation, modes de vie, etc.).

Un **horizon de conciliation** est naturellement possible, voire souhaitable, entre développement économique et écologie.

La transition débouche sur une **ingénierie de l'optimisation**.

La transition **confond les « conditions » et les « conséquences »** des activités humaines.

## REDIRECTION ÉCOLOGIQUE

L'Anthropocène est avant tout un **problème de direction** et réclame de **nouveaux modes d'existence**.

Un **horizon d'arbitrages** est nécessaire. Il passe par un alignement des organisations avec les **limites planétaires** et les **milieux écologiques**.

La redirection débouche sur **des arts et des sciences de la fermeture et du renoncement**.

La redirection travaille sur les **conditions d'existence des activités humaines**.

- ➔ Va-t-on **choisir ou subir** les renoncements et les fermetures qui arrivent irrémédiablement ?
- ➔ Comment **choisir démocratiquement** ce à quoi on tient trop pour y renoncer et ce à quoi on peut renoncer ?
- ➔ Quels protocoles concevoir pour **se détacher** des choses auxquelles on est attaché.e.s ?  
*(écologie déconnexionniste vs écologie reconnexionniste ; dark-ANT)*
- ➔ Que faut-il surtout **ne pas faire advenir** ?  
*« La réalité ne peut être réduite à ce qui existe » (de Sousa Santos, 2016)*

# On a suivi des étudiants en écologie de « fermeture ». C'est peut-être le monde de demain

JE M'ABONNE POUR 1€ LE PREMIER MOIS

Le master « Strategy & Design for the Anthropocene » vise à mettre en pratique une écologie de la désinnovation et du renoncement. Pour essayer de comprendre de quoi il retourne, on a intégré la classe le temps d'une sortie sur les pistes de ski.

Par Rémi Noyon · Publié le 22 mars 2022 à 18h17 · Mis à jour le 23 mars 2022 à 14h48

🕒 Temps de lecture 15 min



## Dans la même rubrique



Béligh Nabli : « Poutine doit répondre de ses actes devant la justice internationale »



Vincent Tiberj : « Jamais on a autant détesté les »

# Technologies zombies

	RESSOURCES	FONCTIONNEMENT	FIN DE VIE	EXEMPLES
TECHNOLOGIES ZOMBIES	Stocks finis (épuisement sur le long terme)	Durée de vie <b>minimale</b> en état de marche	Durée de vie <b>maximale</b> sous forme de déchet	Smartphones, piscines traditionnelles
TECHNOLOGIES VIVANTES	Flux renouvelables (CHNOPS)	Durée de vie <b>maximale</b> en état de marche	Durée de vie <b>minimale</b> sous forme de déchet	Marais salants, piscine de Saint-Malo

# Communs négatifs



**Ruines ruinées,**  
improductives et  
bucoliques, que  
personne ne veut  
prendre en charge



**Ruines ruineuses,**  
flambant neuves et  
encore productives



# Communs négatifs

« **La négativité**, loin de se cantonner à un rejet motivé par la peur, pourrait bien tenir d'abord et avant tout au **caractère non démocratique** de la gestion d'infrastructures jugées cependant nécessaires du point de vue de l'intérêt général. Entre le public affecté directement par les nuisances réelles ou potentielles de ces installations et le public fantôme de l'intérêt général, entre le refus et la ventriloquie, **manque un public ou une communauté disposant d'une capacité à se saisir politiquement de ces enjeux.** »

*Les « communs négatifs », entre déchets et ruines (Monnin, 2021)*

« Par ailleurs, les communs négatifs peuvent induire l'idée de **communauté de non-usage**, autrement dit, de collectifs cherchant à **ne plus utiliser certaines entités** autrefois qualifiées de "ressources". »

*Héritage et Fermeture (Bonnet, Landivar et Monnin, 2021, p.29)*

← → ↻ https://aoc.media/opinion/2020/03/29/imaginer-les-gestes-barrieres-contre-le-retour-a-la-production

**AOC** S'abonner

≡ MENU 🔍

Analyse **Opinion** Critique Entretien Fiction | Auteur-e-s Rayonnages Tables Archives Librairie

lundi 30 mars 2020

**SOCIÉTÉ**

# Imaginer les gestes-barrières contre le retour à la production d'avant-crise

Par **Bruno Latour**  
PHILOSOPHE ET SOCIOLOGUE

Si tout est arrêté, tout peut être remis en cause, infléchi, sélectionné, trié, interrompu pour de bon ou au contraire accéléré. L'inventaire annuel, c'est maintenant qu'il faut le faire. A la demande de bon sens : « Relançons le plus rapidement possible la production », il faut répondre par un cri : « Surtout pas ! ». La dernière des choses à faire serait de reprendre à l'identique tout ce que nous faisons avant.

il vous reste  
**0**  
article à lire  
**S'ABONNER**

# REDIRECTION ÉCOLOGIQUE DES PISCINES MUNICIPALES GRENOBLOISES

Partie 2



COMMUNIQUÉ DE PRESSE

Valence, le 13/04/2022

**SÉCHERESSE : PREMIÈRES RESTRICTIONS DES USAGES DE L'EAU DANS LE DÉPARTEMENT DE LA DRÔME**

A l'issue du comité « Ressource en Eau » qui s'est tenu le 7 avril 2022, la Préfète de la Drôme a décidé de placer l'ensemble du département (excepté les secteurs Rhône, Valloire et Royans-Vercors) en **alerte sécheresse**, tant en ce qui concerne les eaux superficielles que les eaux souterraines.

En effet, le déficit cumulé des précipitations au cours des premiers mois de l'année a fortement impacté l'état des cours d'eau et des nappes, dont la recharge est très insuffisante.

Il est impératif et urgent que l'ensemble des usagers de l'eau mette en œuvre, dès à présent, des pratiques économes en matière de consommation d'eau afin de retarder au maximum l'obligation de prendre des mesures plus drastiques.

Les mesures de restriction de l'usage de l'eau prévues par les arrêtés cadre « sécheresse » (rappelés dans l'encadré ci-dessous) prévoient :

- la mise en place des tours d'eau prévus pour l'irrigation agricole et des plans d'économies d'eau pour les entreprises consommatrices d'eau ;
- l'interdiction d'arroser les pelouses, espaces verts et sportifs de toute nature de 9h00 à 20h00 ;
- l'interdiction de laver les véhicules hors des stations de lavage, à l'exception des obligations réglementaires (véhicules sanitaires ou alimentaires), techniques (bétonnières...) et liées à la sécurité ;
- l'interdiction de remplir les piscines ;
- l'interdiction de remise à niveau des piscines entre 18h00 et 9h00 du matin ;
- l'interdiction de laver à l'eau les voiries, terrasses et façades ;
- la fermeture des fontaines sauf celles fonctionnant en circuit fermé.

Le respect de ces restrictions fera l'objet de contrôles renforcés par les services de l'État. Les maires sont invités, à cet égard, à mobiliser leurs polices municipales et leurs gardes champêtres. L'implication de chacun, à cette période précoce de l'année, est indispensable pour préserver au maximum la ressource en eau.

Une rubrique sécheresse accessible depuis la page d'accueil du site internet des services de l'État (<http://www.drôme.gouv.fr/secheresse-a7827.html>) présente toutes les informations utiles sur les restrictions en cours.

**Cabinet du Préfet  
Service Départemental de la  
Communication Interministérielle**

Tel : 06 77 18 96 78  
Mél : [pref-communication@drôme.gouv.fr](mailto:pref-communication@drôme.gouv.fr)  
[www.drôme.gouv.fr](http://www.drôme.gouv.fr)

1/2

ENVIRONMENT  
MARCH 24, 2021 / 11:12 AM / UPDATED A YEAR AGO

**Taiwan to ration water for 1 million households, tech hub unaffected**

By Reuters Staff

(Corrects to households, not people)

TAIPEI (Reuters) - Taiwan will from next month ration water for more than one million households in the centre of the island because of a drought but the technology hub or Hsinchu will not be affected. Economy

INTERNATIONAL  
**Santiago, au Chili, envisage un rationnement de l'eau pour lutter contre une « méga-sécheresse »**

La baisse des précipitations et l'élévation des températures menace gravement les réserves d'eau de la capitale du pays.

Par Flora Genoux (Buenos Aires, correspondante)

Le 15 avril 2022 à 10h46 - Mis à jour le 15 avril 2022 à 10h52. Lecture 3 min.

Article réservé aux abonnés



Nature Climat Lutttes Alternatives

En bref - Agriculture

**Sécheresse : restrictions sur l'eau en Maine-et-Loire et en Mayenne**



Panorama vu de Saint-Pierre-sur-Erve, en

PLANETE  
**En Ardèche, une « nappe phréatique artificielle » pour éviter les coupures d'eau**

Dans le sud de la France, la sécheresse risque de s'aggraver avec le changement climatique et menacer l'accès à l'eau potable. Pour y faire face, le village ardéchois de Beaumont expérimente un projet de stockage souterrain d'eau clarifiée.

Par Carla Butting

Aujourd'hui à 10h32, mis à jour à 18h37. Lecture 4 min.

Article réservé aux abonnés



# Enquête à Grenoble

## Pressions politiques

- Infrastructurale
- Financière
- Écologique
- Sociale

## Méthodologie

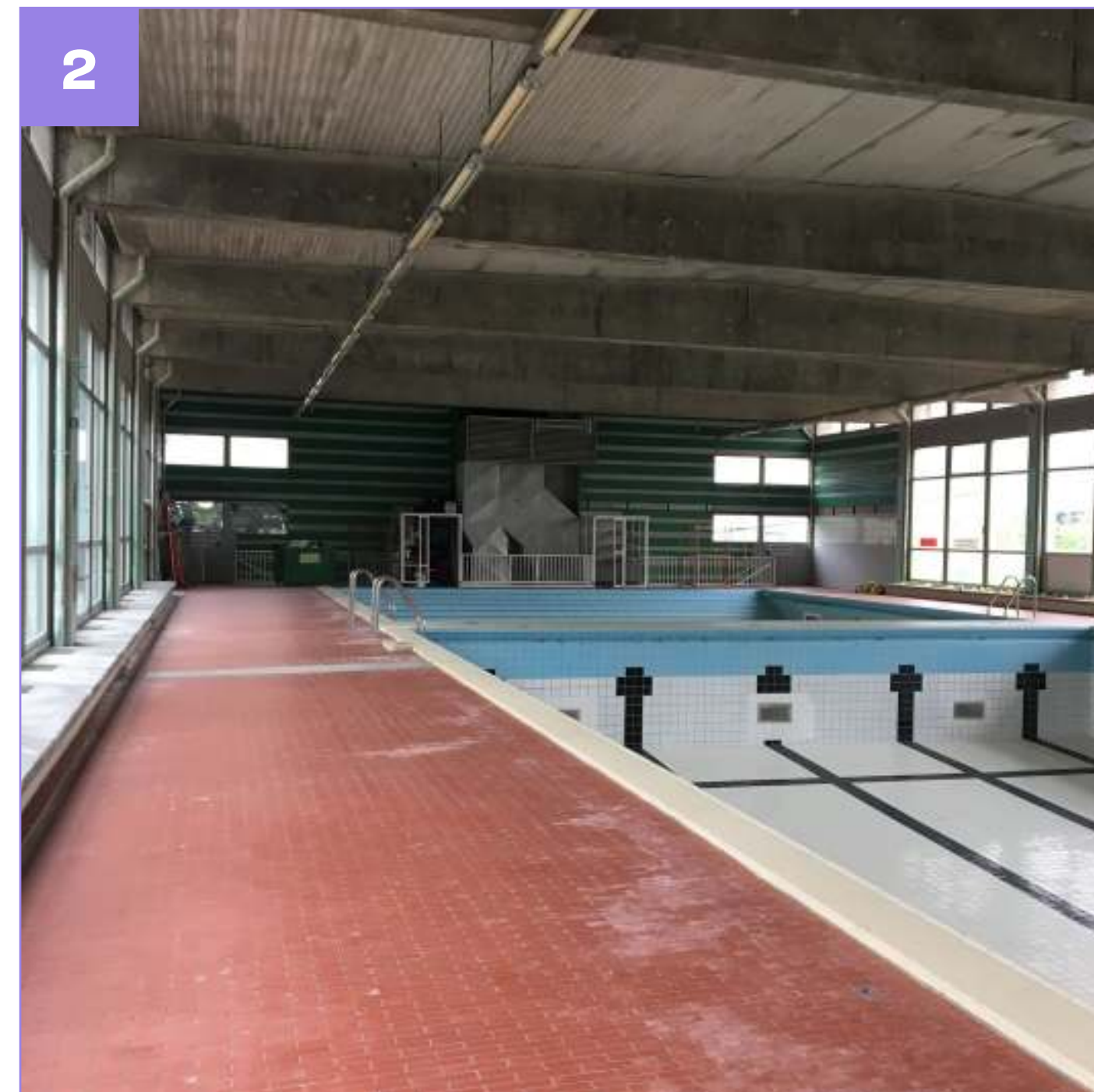
- Entretiens ( ~ 40)
- Terrain (2 jours)
- Documentation académique

## Légende

[1] Piscine **Iris**, quartier de la Villeneuve, fermée en 2015

[2] Piscine **Vaucanson**, fermée en 2019

[3] Piscine **Jean Bron**, ouverte en été seulement




# Se détacher ?

\_ Comment les agriculteurs se sont-ils détachés des techniques de labour ?

\_ Faire sans, faire avec moins

\_ Comment se détache-t-on de systèmes sociotechniques zombies ?




L'innovation par retrait. Contribution à une sociologie du détachement  
Frederic Goulet, Dominique Vinck

► To cite this version:

Frederic Goulet, Dominique Vinck. L'innovation par retrait. Contribution à une sociologie du détachement. Revue française de sociologie, Presse de Sciences Po / Centre National de la Recherche Scientifique, 2012, 53 (2), pp.195. 10.3917/rfs.532.0195. halshs-03156934

HAL Id: halshs-03156934  
<https://halshs.archives-ouvertes.fr/halshs-03156934>  
Submitted on 2 Mar 2021

HAL is a multi-disciplinary open access archive for the deposit and dissemination of scientific research documents, whether they are published or not. The documents may come from teaching and research institutions in France or abroad, or from public or private research centers. L'archive ouverte pluridisciplinaire HAL, est destinée au dépôt et à la diffusion de documents scientifiques de niveau recherche, publiés ou non, émanant des établissements d'enseignement et de recherche français ou étrangers, des laboratoires publics ou privés.



Sciences sociales

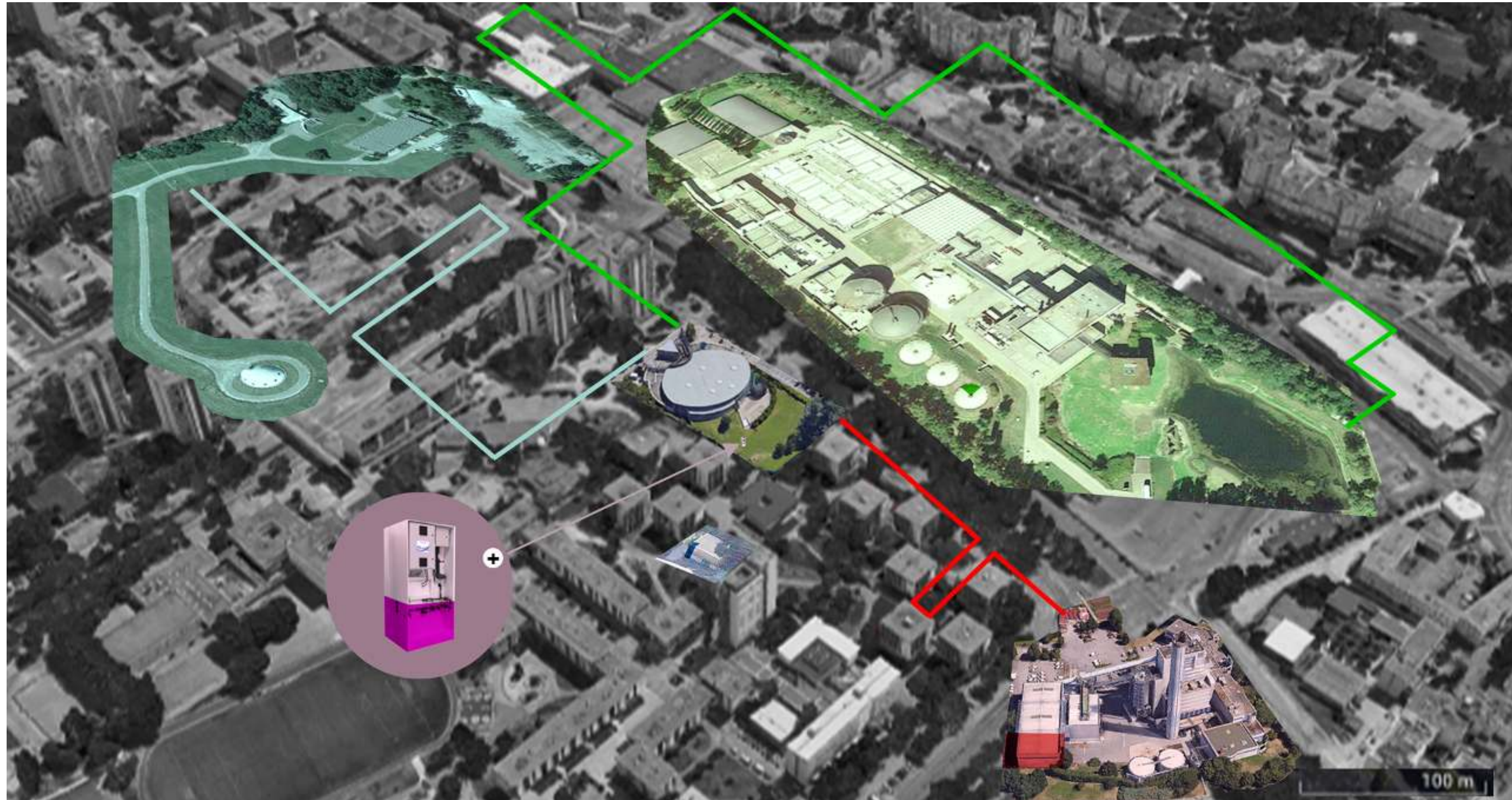
Sous la direction de :  
Frédéric Goulet  
Dominique Vinck

Faire sans, faire avec moins

Les nouveaux horizons de l'innovation

PSL\*  
Presses des Mines

# Rendre la piscine indésirable



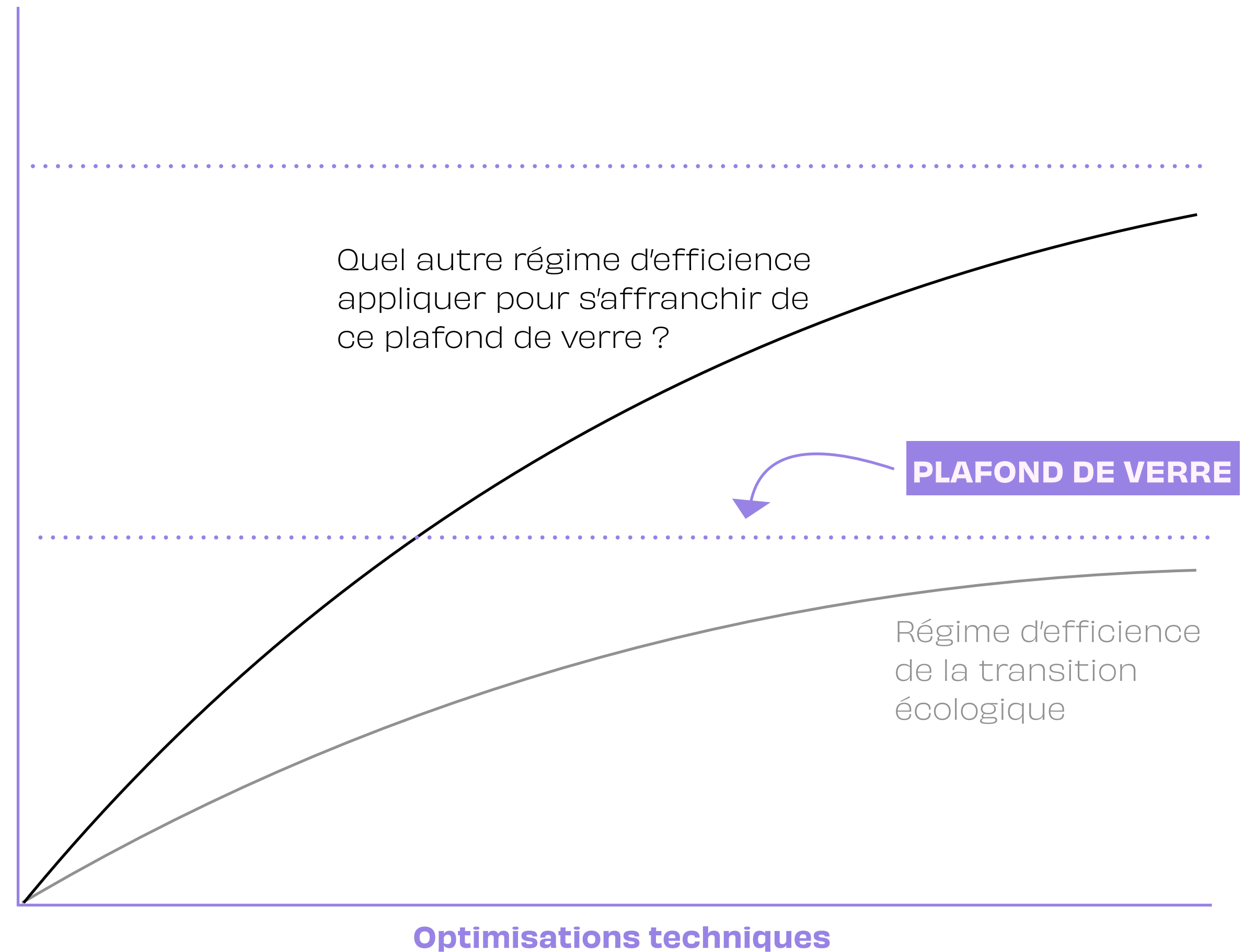
- \_ Empreinte écologique
- \_ Périls économique et écologique
- \_ Territoire-fantôme

# Révéler les impasses de l'écologisation

## Contre-évidence écologique (1/2)

« L'optimisation énergétique des piscines permettra de réussir leur transition écologique. »

Économies d'énergie



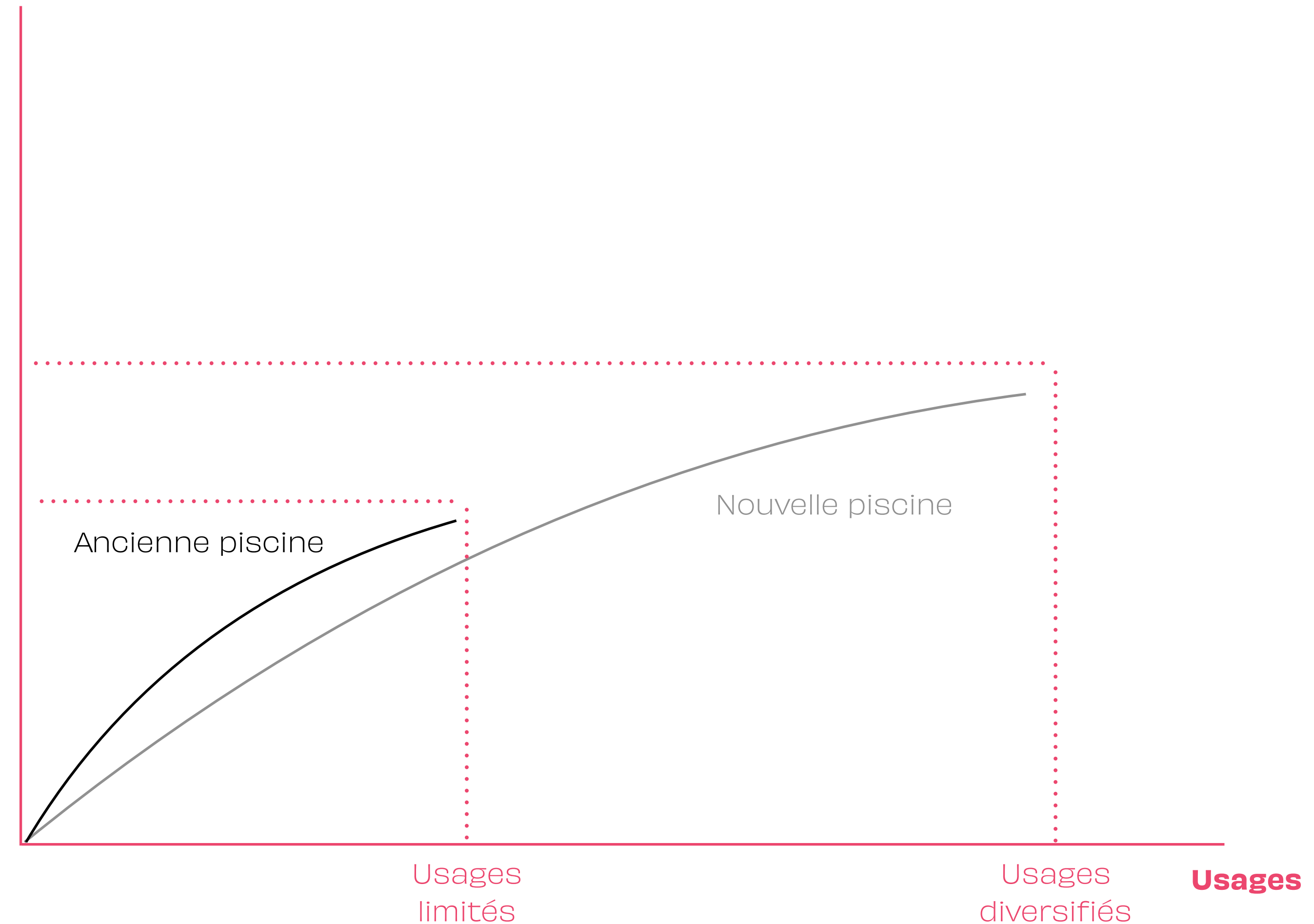


# Révéler les impasses de l'écologisation

## Contre-évidence écologique (2/2)

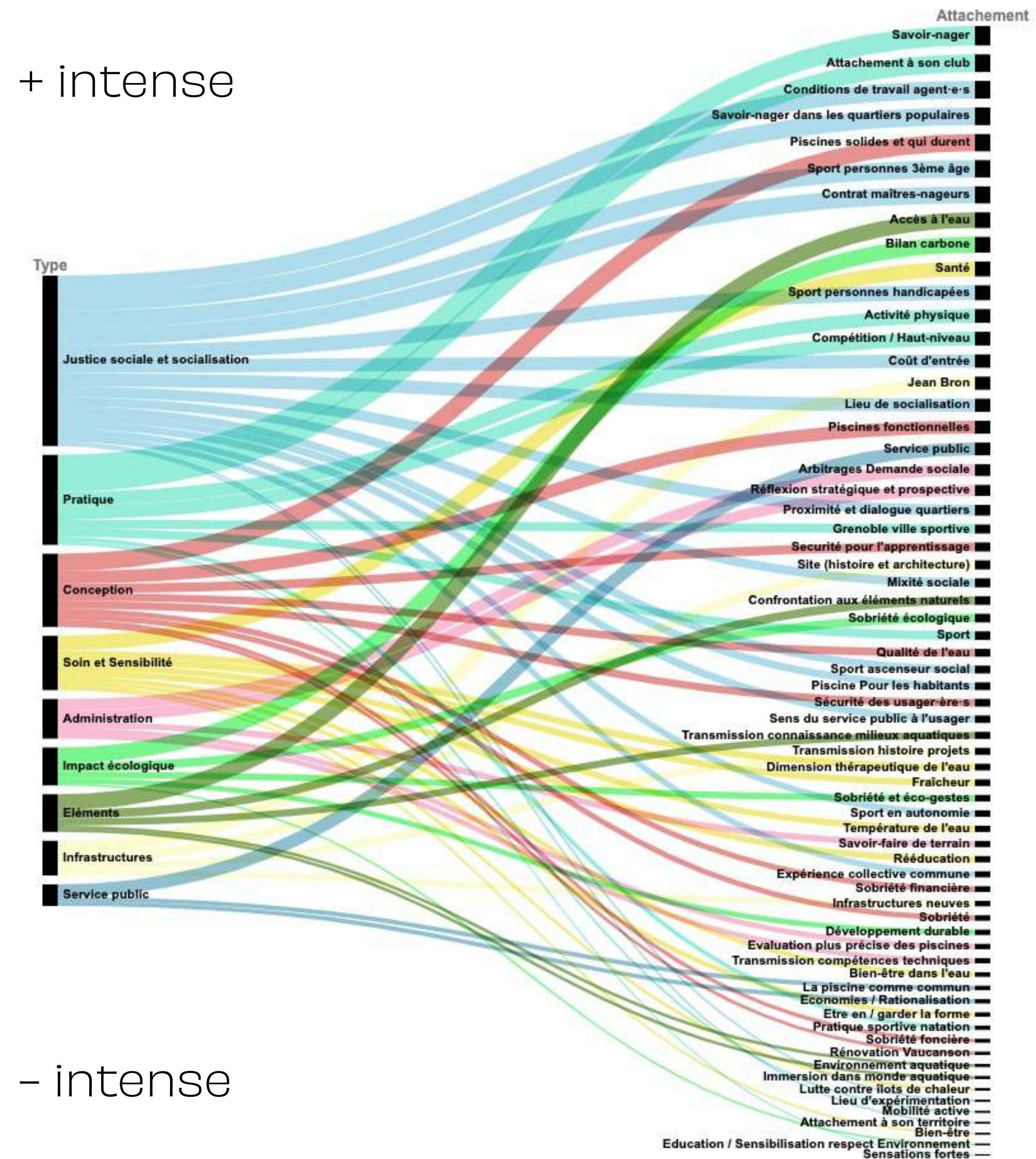
« Les nouvelles piscines sont moins consommatrices d'énergie que les piscines traditionnelles. »

Bilan et  
facture énergétique

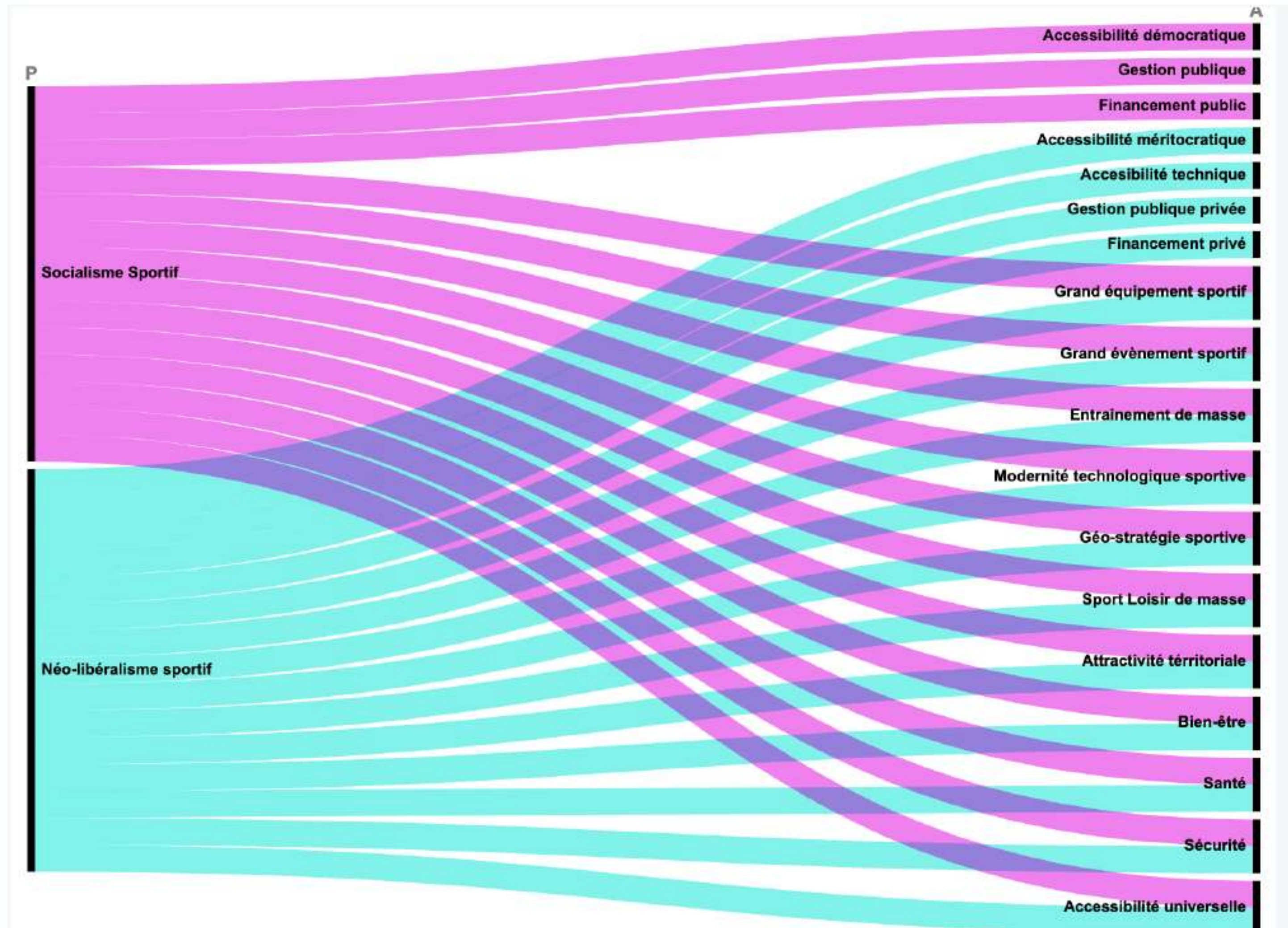


# Traduire les termes du problème

À quoi sommes-nous vraiment attachées ?



# Traduire les termes du problème



La piscine, objet a-politique ?

# 9 scénarios stratégiques

Laisser la porte ouverte  
à la sacralisation des  
piscines

Esquisser une  
« gaïapolitique  
sportive »

Pour chaque scénario :  
un texte prospectif écrit depuis 2081 + des pistes d'action pour 2021

Projeter la Ville dans un horizon d'arbitrages (subis ou choisis) entre différents attachements, usages ou équipements : savoir-nager, accès universel à la fraîcheur, numérisation terrestre...

# Design du milieu

	DESIGN DE L'ENVIRONNEMENT	DESIGN DU MILIEU
<b>CONCEPT</b>	Concept absolu, « l'environnement environne »	Concept relatif, « le design est à la fois intérieur et extérieur »
<b>AMBITION</b>	Modification des techniques pour les rendre éco-compatibles	Modification des relations entretenues avec les techniques (manières dont on les produit et utilise)
<b>ORIENTATION</b>	Orienté objet	Orienté sujet
<b>COMPLICES</b>	Ingénierie, brevets, propriété privée	Design, communs, open source, Design for Disassembly, cosmocalisme
<b>OUTIL</b>	Modélisation des flux et des stocks dans le but d'une optimisation technique	Maximisation de l'autonomie / capacité des acteurs et actrices
<b>RÉSULTATS</b>	Techniques reproductibles partout, <i>one-best way</i>	Techniques propres à chaque milieu, relatives aux acteurs & actrices
	High-tech vs low-tech	Milieu-tech
	Technicide	Technodiversité, cosmotechniques (Hui, 2021)
<b>EXEMPLES</b>	➡ Voitures individuelles électriques	➡ Vélos partagés + ateliers d'auto-réparation

(Petit, 2015, 2018)

# MERCI

[bastienmarchand@protonmail.com](mailto:bastienmarchand@protonmail.com)

[LinkedIn](#) | [Twitter](#) | [Site personnel](#) | [Carnet](#)

# CONTINUITÉ ONTOLOGIQUE

